

Grundstücks-Report

Informationen aus amtlichen Geodatenbeständen



Informationen zum Status	G= Grenzkataster
	E= Grundsteuerkataster
Stand der DKM	1.Oktober 2025

Grundgrenzen

Grundstücks-Nummer	93/2
KG-Nummer	77242
Katastralgemeinde	St. Jakob
Rechtsstatus	E
Fläche (DKM) in m ²	619,4

Grundbuchsinformationen

GRUNDBUCH	EINLAGEZAHL
77242	77

Weitere Grundstücke in EZ

Grundstücks-Nummer	KG-Nummer
93/2	77242

Adresse(n) aus dem Adress- und Wohnungsregister (AGWR)

ADRESSCODE	SUBCODE	STRASSE	POSTLEITZAHL	ZUSTELLORT	STAND
6169073	001	Rosenweg 15	9400	Wolfsberg	01.04.2026

Inhaltsverzeichnis

Inhalte mit Daten im Kartenausschnitt

Flächenwidmungsplan	3
Örtliches Entwicklungskonzept	4
Bildungseinrichtungen	5
Wasserbuch	7
Gefahrenzonen der Bundeswasserbauverwaltung	9
POI in der Umgebung	10
Oberflächenabfluss	11
Solarpotenzial	12
Höheninformationen aus dem digitalen Gelände- und Oberflächenmodell	13

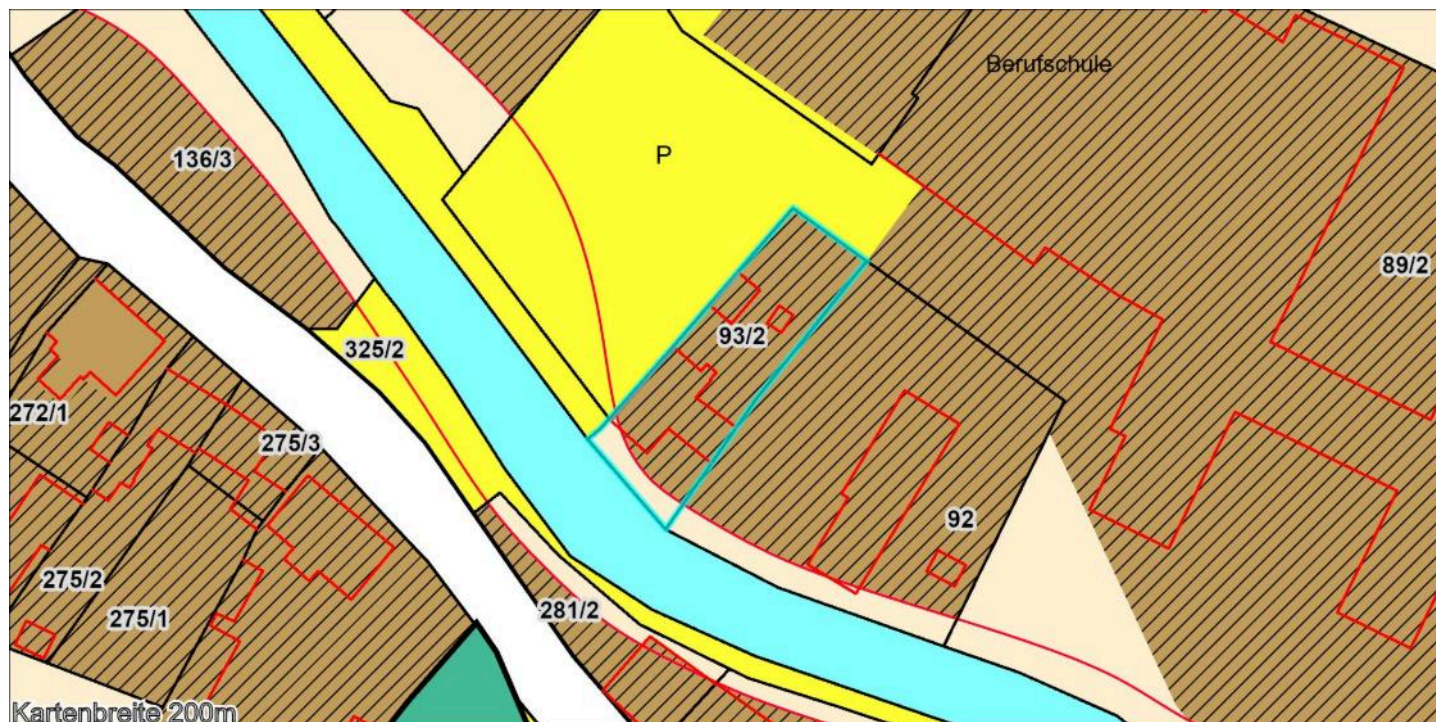
Inhalte ohne Daten im Kartenausschnitt

Schutzgebiete - Naturschutz
Gefahrenzonen Wildbach- und Lawinerverbauung
Altlasten

Das Land Kärnten ist für die Genauigkeit und Verlässlichkeit der gesetzgebenden Dokumente in elektronischer Form nicht haftbar. Der vorliegende Auszug hat rein informativen Charakter und begründet insbesondere keine Rechten und Pflichten. Des Weiteren ist die Haftung für Folgeschäden aus der Verwertung der angebotenen Informationen ausgeschlossen. Es wird keine Gewähr für die Verfügbarkeit, den störungsfreien Betrieb und die Fehlerfreiheit des Online-Systems gegeben

Die Digitale Katastralmappe (DKM) ist der grafische Datenbestand des Katasters im Koordinatensystem der Österreichischen Landesvermessung. Sie wird von den zuständigen Vermessungsämtern katastralgemeindeweise geführt. Die DKM veranschaulicht die Lage der Grundstücke und enthält die Grenzen der Grundstücke, die Grundstücksnummern, Nutzungsgrenzen und -symbole, die Fest-, Grenz- und Staatsgrenzpunkte mit deren Nummern und sonstige Darstellungen. Die Konsistenz der Daten zwischen der DKM und dem Grundbuch ist sichergestellt. Stichtagsdaten: Das Land Kärnten erwirbt die DKM einmal pro Jahr (Stichtagsdaten jeweils am 1. Oktober des Vorjahres) Diese Grafikdaten (Vektordaten) bzw. Sachdaten (Text) stellen den rechtlich gültigen Stand zum Zeitpunkt ihrer Erstellung dar. Sie reichen für viele Anwendungszwecke (z.B. Übersichten, großflächige Planungen,...) aus. Für alle eigentumsrelevanten Aspekte sind jedoch die tagesaktuellen Daten heranzuziehen

Flächenwidmungsplan



Vollständige Legende	Download der Legende
Rechtsvorschriften	Kärntner Raumordnungsgesetz 2021 – K-ROG 2021, K-ROG
Weitere Gesetzliche Grundlagen	Kärntner Flächenwidmungspläneverordnung – K-FlwplV K-FlwplV
Inhalt	Gemäß §13 des Kärntner Raumordnungsgesetzes hat der Gemeinderat in Übereinstimmung mit den Zielen und Grundsätzen der Raumordnung, den überörtlichen Entwicklungsprogrammen und dem örtlichen Entwicklungskonzept durch Verordnung einen Flächenwidmungsplan zu beschließen, durch den das Gemeindegebiet in Bauland, in Grünland und in Verkehrsflächen gegliedert wird. Bei dieser Gliederung sind die voraussehbaren wirtschaftlichen, sozialen, ökologischen und kulturellen Erfordernisse in der Gemeinde sowie die Auswirkungen auf das Landschaftsbild und das Ortsbild zu beachten. Für übereinanderliegende Ebenen desselben Planungsgebietes dürfen, wenn räumlich funktionelle Erfordernisse nicht entgegenstehen, verschiedene Widmungsarten festgelegt werden.
Kontakt	Abteilung 15 - Standort, Raumordnung und Energie, abt15.post@ktn.gv.at

Abf_Widmung

Bescheid	3Ro-131-1/33-2008
Rechtswirksam	15.08.2008
Umwidmung	neuer Flächenwidmungsplan
Link	https://www.ktn.gv.at/KAGIS_Dokumente/RO/g20923/3Ro-131-1_33-2008.pdf

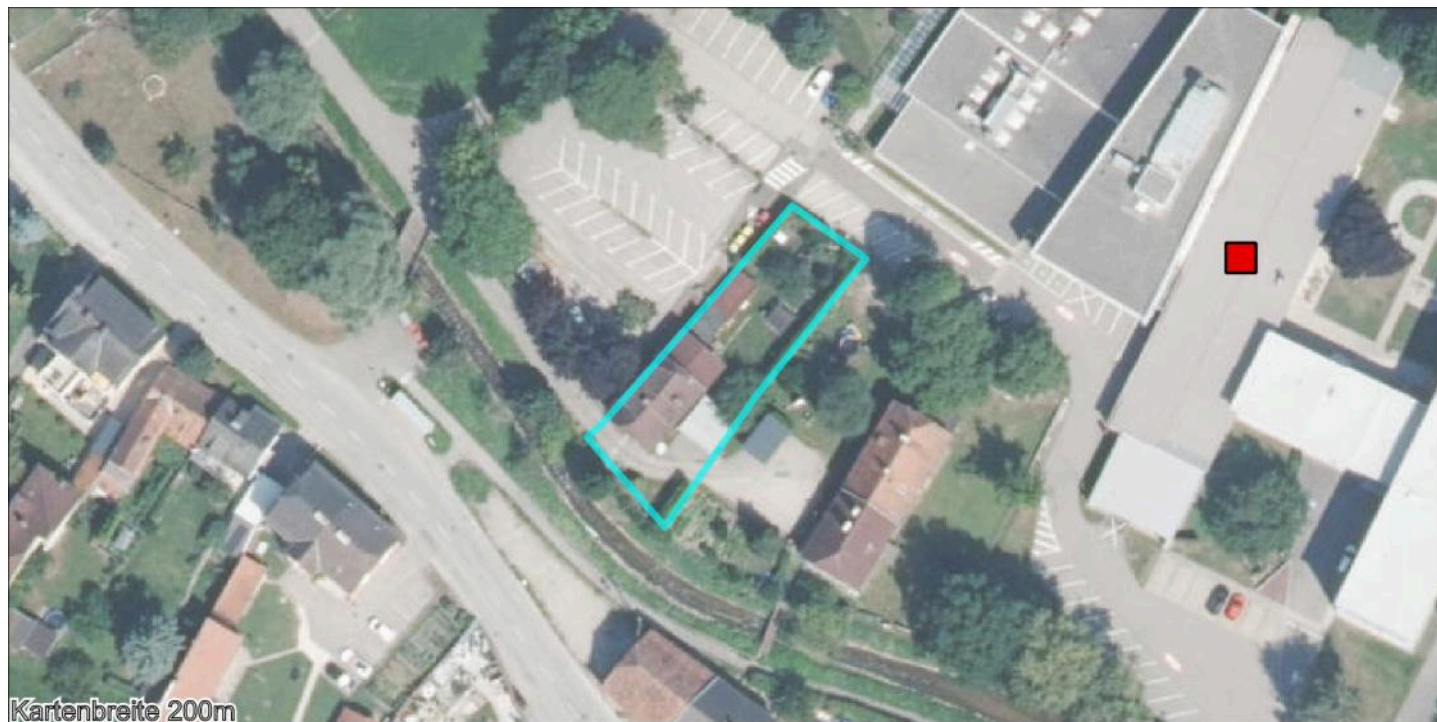
	WidCode	Widmung	Flächenanteil [m²]
Fläche der Referenzgeometrie			619
	A1	Dorfgebiet	561
	B1	Für die Land- und Forstwirtschaft bestimmte Fläche, Ödland	58

Örtliches Entwicklungskonzept



Vollständige Legende	Download der vollständigen Legende
Rechtsvorschriften	Kärntner Raumordnungsgesetz 2021 – K-ROG 2021, K-ROG
Weitere Rechtsvorschriften	Kärntner Örtliche Entwicklungskonzepte-Verordnung, ÖEK-Verordnung
Inhalt	Gemäß §9 des Kärntner Raumordnungsgesetzes hat der Gemeinderat in Übereinstimmung mit den Zielen und Grundsätzen der Raumordnung und den überörtlichen Entwicklungsprogrammen durch Verordnung ein örtliches Entwicklungskonzept zu beschließen, das die Grundlage für die planmäßige Gestaltung und Entwicklung des Gemeindegebietes, insbesondere für die Erlassung des Flächenwidmungsplanes, bildet.
Kontakt	Abteilung 15 - Standort, Raumordnung und Energie, abt15.post@ktn.gv.at

Bildungseinrichtungen





Weiterführende Informationen	KAGIS Homepage
Rechtsvorschriften	Kärntner Schulgesetz - K-SchG K-SchG
Weitere Gesetzliche Grundlagen	Schulunterrichtsgesetz, BGBl. Nr. 472/1986 SchUG
Kontakt	Bildungsdirektion Kärnten, office@bildung-ktn.gv.at , Tel: 050 534 0

SCHULART	Name der Schule	HOMEPAGE
FBS	Fachberufsschule Wolfsberg	www.fbs-wolfsberg.at

Keine Abfrageergebnisse







Hochschulen

-  Fachhochschulen
-  Universitäten

Allgemeinb. höhere Schulen (AHS)



-  -

Berufsb. höhere Schulen (BHS)

-  Bundes-Bildungsanstalt für Kindergartenpädagogik
-  Bundeshandelsakademie und Bundeshandelsschule
-  Höhere technische Bundeslehranstalt
-  Höhere Bundeslehranstalt für Land- und Ernährungswirtschaft Pitzelstätten
-  Kärntner Tourismusschulen
-  Höhere Bundeslehranstalt für wirtschaftliche Berufe

Berufsb. mittlere Schulen (BMS)








-  Landwirtschaftliche Fachschulen

-  Fachschule für Sozialberufe
-  Werkmeisterschulen



Berufsschulen

-  Fachberufsschule

Allgemeinb. Pflichtschulen (APS)

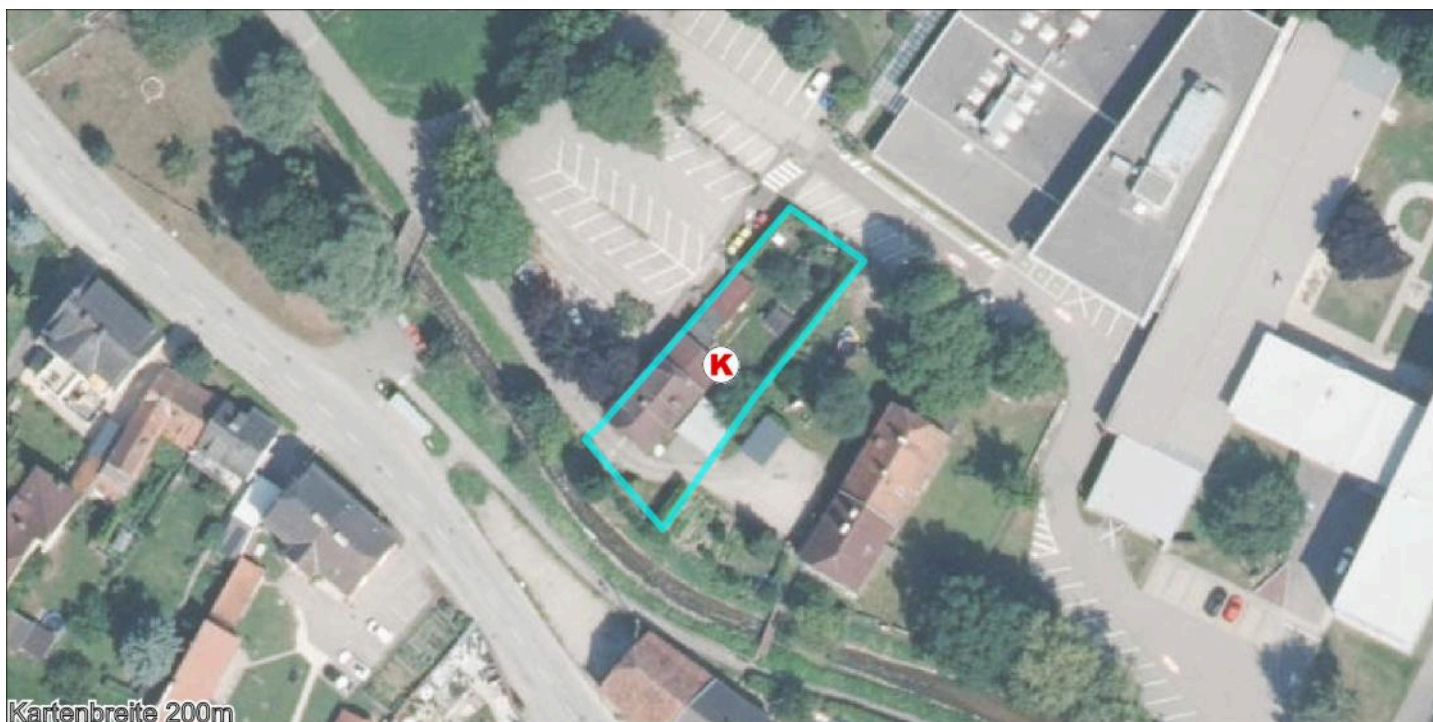
-  Volksschule
-  Statutsschule (SAS)
-  Volksschule (Expositor)
-  Mittelschule
-  Mittelschule (Expositor)
-  Allgemeine Sonderschule
-  Polytechnische Schule

Kinderbetreuungseinrichtungen

-  Allgemeiner Hort
-  Allgemeiner Kindergarten

-
- Alterserweiterte Betreuungseinrichtung
 - Kinderkrippe
 - Kindertagesstätte

Wasserbuch Öffentlich zugängliches Register der verliehenen Wasserrechte



Kartenbreite 200m

Weiterführende Informationen	WIS Online Suche
Rechtsvorschriften	Wasserrechtsgesetz - WRG WRG
Kontakt	Abteilung 12 - Wasserwirtschaft, Wasserbuch@ktn.gv.at, Tel: 050 536 32002

Wasserbuch Objekt

- V Behandlung
- B Brunnen
- S Speicher
- Q Quelle
- G Gebäude, Betrieb
- K Kraftwerk
- R Wasserrad
- T Talsperre
- K Kläranlage
- E Regenentwässerung
- D Deponie / Verfüllung
- G Grundwasseranlage
- I Indirekte Gewässernutzung
- M Baumaßnahmen am Gewässer
- X Bauwerke (Bauwerkskataster)
- F Fließgewässeranlage
- W Wärmenutzung Kühlwasseranlage
- X Sonderbauwerke

H Stelle

Schutz- und Schongebiet

- allg. Schutzgebiet
- engeres Schutzgebiet
- weiteres Schutzgebiet
- Schongebiet

WIS-ID	Wasserrecht	Teilanlage	Subtyp
K1826465R0	TATSCHL Mathilde 209/1706	TATSCHL Mathilde 209/1706	3-Kammer-Faulanlage

Gefahrenzonen der Bundeswasserbauverwaltung



Weiterführende Informationen	KAGIS Homepage
Rechtsvorschriften	Gefahrenzonenplanverordnung des Bundes, BGBl. Nr. 436/1976 RIS WRG-Gefahrenzonenplanungsverordnung RIS
Weitere Gesetzliche Grundlagen	Forstgesetz 1975 RIS
Kontakt	Abteilung 12 - Wasserwirtschaft, abt12.post@ktn.gv.at, Tel: 050 536 32002

Gefahrenzonen BWV

PROJEKTTITEL	Planungsraum Revision GZPL Weißenbach (Gde Wolfsberg)
JAHR_FERTIGSTELLUNG	2017
STATUS	besteht
TYP	Gefahrenzonenplan
WIS_ID	K3106083

	gfz_text	Flächenanteil [m ²]
Fläche der Referenzgeometrie		619
	RGZFB	568
	RZFB	52

Gefahrenzonen BWV

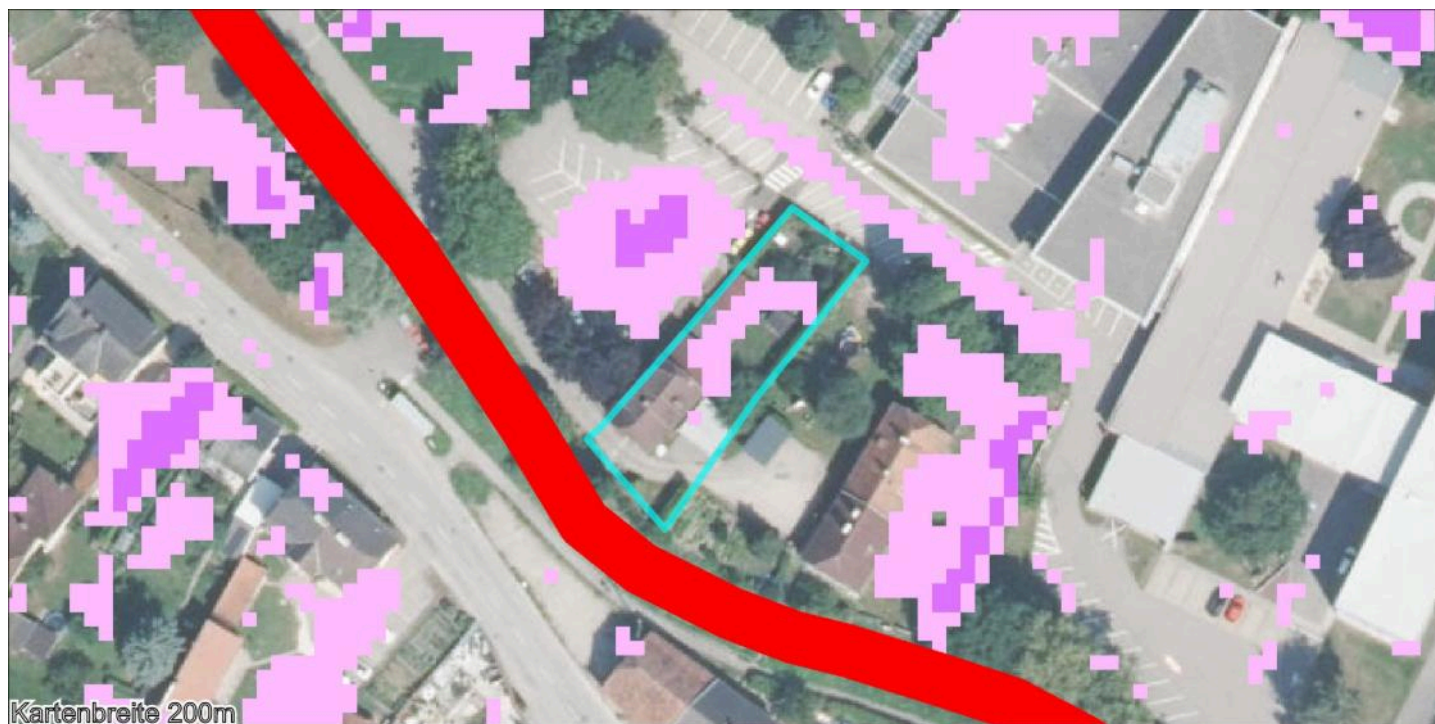
- Rote Gefahrenzone
- Gelbe Gefahrenzone
- Rot-Gelber Funktionsbereich
- Restrisikogebiet Rot
- Restrisikogebiet Gelb

POI in der Umgebung



POI Gruppe	POI Typ	Name	Distanz [Gehminuten]	Distanz [Meter]
Bildung	BS	Fachberufsschule Wolfsberg	5 Minuten	368
Haltestelle	Haltestelle	St. Jakob (Wolfsberg) Kirche	1 Minuten	89
Öffentliche Einrichtung	Verwaltung	Fachberufsschule Wolfsberg	4 Minuten	296
Datenquelle 2		VAO Service		

Oberflächenabfluss






Weiterführende Informationen	Detaillierte Informationen zur Oberflächenabfluss
Kontakt	Abteilung 12 - Wasserwirtschaft, abt12.post@ktn.gv.at, Tel: 050 536 32002

Gewässerrouten



Gefährdungskategorien

-  mäßig
-  hoch
-  sehr hoch

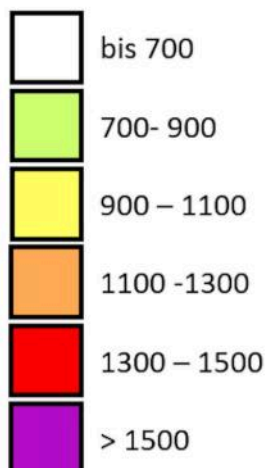
Solarpotenzial



Kontakt

Abteilung 8 - Umwelt, Naturschutz und Klimaschutzkoordination, kagis@ktn.gv.at, Tel:
050 536 18356

Solarpotenzial in kWh/m²/Jahr



Potenzieller kurzweiliger solare Strahlungsgenuss einer Fläche unter Berücksichtigung ihrer Exposition und Neigung und der Verschattung der Fläche durch Objekte im Fern- (=Relief) und Nahbereich (Vegetation, Bebauung). Basis für die Berechnung bilden das 1m Gelände- und Oberflächenmodell aus Laserscan Daten.

Globalstrahlung = Direktstrahlung + Diffusstrahlung.

Die Modellergebnisse wurden anhand von Klimadaten korrigiert, indem die berechneten Globalstrahlungswerten mit tatsächlich gemessenen Werten verglichen und korrigiert wurden.

Höheninformationen aus dem digitalen Gelände- und Oberflächenmodell



Höhe Gelände	463,6
Höhe Oberfläche	463,7
Einheit	Meter über Adria
Rechtswert	564419,4
Hochwert	190269,9
Koordinatensystem	31258
Datengrundlage	Laserscanning Höhenmodell 2025 - geoland.at
Flugjahr	2007
Version	v2025.11a-voibos1-build-Nov 4 2025-16:55:49
Datenquelle	Ein Dienst der Länderkooperation geoland.at